

Prospección para avaliación de impacto arqueolóxico dos traballos de concentración parcelariana en Santiago de Verea, Verea (Ourense)

EDUARDO-BREOGÁN NIETO MUÑIZ

Por iniciativa do Concello de Verea, de acordo cos propietarios e veciños da parroquia de Santiago de Verea, iniciáronse os trámites para a concentración parcelaria, de acordo coa Lei 10/1985, do 14 de agosto, de concentración parcelaria de Galicia, e coa Lei 12/2001, do 10 de setembro, que a modifica. A Consellería do Medio Rural, como promotora dos traballos, encargoulle á empresa Lagares Ingeniería, S.L., a redacción do correspondente Estudo de Impacto Ambiental (E.I.A.), de acordo coa Lei 1/1995, do 2 de xaneiro, de protección ambiental de Galicia. Dentro deste estudo incluíuse unha Avaliación de Impacto Arqueolóxico, elaborándose o correspondente proxecto de prospección. O obxectivo deste foi o de procurar, identificar, definir, delimitar e valorar os xacementos existentes, así como as súas áreas de protección, dentro da área afectada polas obras de concentración; neste caso toda a parroquia.

Os resultados da prospección foron incorporados ao E.I.A. Así, a primeira proposta das obras —co trazado de novos camiños e parcelas—, tivo en cota as áreas arqueolóxicas, tomando as medidas precisas. Estas áreas foron valoradas unha a unha, propondo a súa exclusión do proceso de concentración ou a súa inclusión nos sobrantes que conforman os Fondos de Terras.

Desenvolvéronse os traballos en varias fases. Nunha primeira fase de gabinete recompilouse toda a documentación bibliográfica, documental e cartográfica da parroquia e dos xacementos inventariados. Incluíu esta fase a consulta de fotografía aérea, ademais dos catastros actuais e históricos para comprobación da microtoponimia da zona. Co tratamento da información recompilada nesta fase estableceuse a estratexia para a seguinte fase de campo. Elaborouse tamén un primeiro Inventario Arqueolóxico, cuns contornos xenéricos de protección para cada xacemento, facilitándose á enxeñería poder ir adiantando o deseño do plan de obras. Realizáronse varias visitas de campo en conxunto co persoal da enxeñería e da promotora, para unha familiarización coa problemática da zona e as explicacións oportunas.

A segunda fase foi a prospección propiamente dita. Dividiuse o terreo en sectores para percorrer nunha xornada, a unhas 100 ha/día. Investíronse 9 xornadas de traballo de campo, cubrindo as 965 ha de superficie total da parro-

quia. A información recollida foi tratada na terceira fase, de gabinete, na que se elaboraron as correspondentes fichas de xacemento e materiais, e planimetría específica a escala 1:5000.

Rexistráronse un total de 18 elementos: 8 xacementos arqueolóxicos, 1 material illado, 4 topónimos e 5 elementos etnográficos. Dos xacementos arqueolóxicos tan só 3 estaban inventariados, polo que se localizaron 5 novos. As 3 mámoas que conforman a necrópole megalítica do Outeirón (xac.002) rexistrámonas como un único xacemento, creando unha área de protección conxunta.

Unha das novidades máis destacadas foi a ampliación dos límites do Castro da Cividá (xac.001), coa localización de novos restos nun outeiro contiguo ao S. Sen defensas aparentes, este outeiro comunícase co recinto principal a través dunha sucesión de socalcos cara a unha pequena depresión, limitada ao W por un parapeto e un foxo artellados coas tres liñas defensivas do recinto principal.

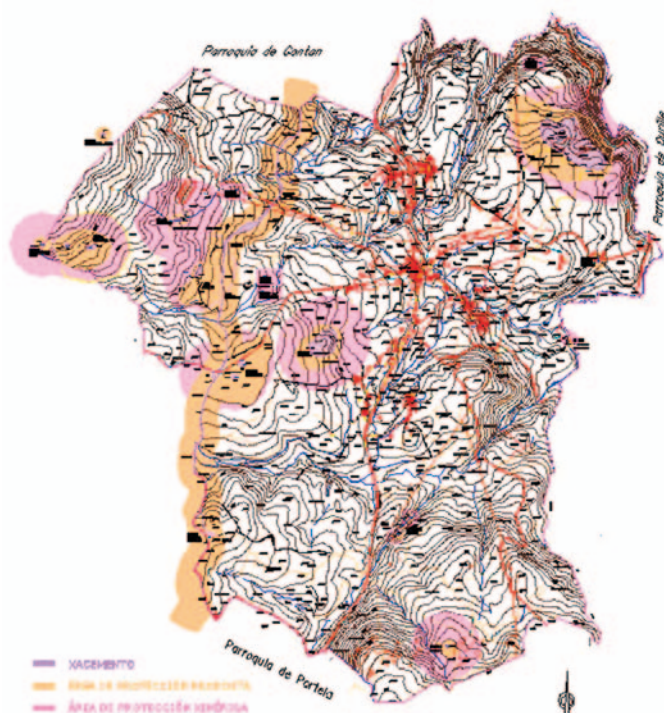
Localizouse tamén un novo asentamento castrexo-romano no lugar da Perdida, topónimo moi significativo, corroborando información veciñal en relación á aparición de «potiños»; tamén nós localizamos algún fragmento cerámico e dunha *tegula*. Este novo xacemento, xunto co castro da Cividá, o xacemento do Bulrón e a «Carretera» Vella, fálannos dunha importante ocupación en época romana.

Outra novidade destacada foi a aparición dun fragmento de cerámica campaniforme no Pereiral, cubrindo un baleiro cronolóxico. Apareceu este fragmento nunha acu-



Croa e defensas do Castro da Cividá

Nome	Cód. id.	Ads. Cultural	Cód. Patrimonio
Castro da Cividá	xac.001	Idade do Ferro / Romano	GA32084063
Mámoas do Outeirón (M1, M2, M3)	xac.002	Neolítico	GA32084058 -059-060
O Bulrón	xac.003	Romano	GA32084078
A Perdida	xac.004	Idade do Ferro/Romano	Novo
«Carretera» Vella	xac.005	Romano/Medieval	
As Cabaniñas	xac.006	Indeterminado	Novo
Gravados do Foral	xac.007	Medieval?	Novo
O Pereiral	xac.008	Calcolítico?	Novo
As Ouroás	mat.009	Indeterminado	Novo
Fornelos	top.010		GA32084TOP-5
Vilaboa	top.011		
Burgos	top.012		
Casal do Río	top.013		
A Cama da Peregrina	eet.014		
Cruz do «Oratorio»	top/ eet.015		
Cruceiro do Vieiro	eet.016		
Muíños de Nigueiroá	eet.017		
Muíños de Paredes	eet.018		



Plano xeral da parroquia coas áreas arqueolóxicas

mulación de terra escura no noiro dun camiño, a uns 45 m doutra mancha de 6 m de diámetro, visible nunha zona recentemente limpada por labores gandeiros. No contorno desta última atopamos outros dous fragmentos cerámicos e un coio con marcas de uso. En idénticas condicións de pendente e orientación –na ladeira media do monte que limita a parroquia polo W–, algo máis ao S, apareceron 25 pequenos fragmentos cerámicos de cronoloxía imprecisa, o topónimo do lugar –As Cabaniñas– é en por si significativo.

No lugar do Foral localizamos un conxunto de 10 cazoletas gravadas nun afloramento granítico. A tipoloxía dos motivos e a proximidade aos límites coa parroquia de Portela leváronnos a datalos en época medieval.

Recolleuse outro fragmento cerámico de cronoloxía indeterminada no lugar das Ouroás, e rexistráronse outros topónimos tan significativos coma Fornelos, Vilaboa, Burgos ou Casal do Río, aínda que sen resultados na exploración superficial.

En canto aos elementos etnográficos, rexistráronse dous muíños hidráulicos e un cruceiro, ademais da información doutro na «Cruz do Oratorio», perdido hai décadas. Destacamos entre estes bens a chamada «Cama da Peregrina», un refuxio de pastores envolto en lendas locais, construído ao abeiro dunha rocha natural fracturada, completado cun simple muriño de cachotería do lado da choiva.

A configuración xeográfica da parroquia, ocupando a cabeceira SW do río San Vicente ou Orille, permiten circunscribir o estudo nun micro-espazo moi determinado, cunhas conclusións históricas xerais. Os cumes que delimitan o territorio polo S forman unha divisoria de augas de primeira orde entre as concas do Miño e o Limia, limitándose polo W e E con cumes de segunda e terceira orde. As grandes concentracións megalíticas comarcais coinciden precisamente coas divisorias de augas e as cabeceiras dos grandes vales, estendéndose polas abas da serra que separa as comarcas de Celanova e a Baixa Limia polo S. Queda esta zona afastada do territorio parroquial de Verea, malia que na divisoria de menor orde que separa as parroquias de Verea e Portela coa de Santa María de Cexo se teñen localizado outras necrópoles megalíticas. Xa na parroquia temos a necrópole do Outeirón (xac.002), cun dominio total da cabeceira do val. En cotas superiores e na mesma ladeira aberta ao E localizamos os xacementos do Pereiral (xac.008) e das Cabaniñas (xac.006), que relacionamos con asentamentos ao aire libre de época campaniforme. Ambas as zonas mostran unha relación de intervisibilidade co Outeirón digna de mención.

En época castrexa os asentamentos aproxímanse aos cursos de auga, procurando localizacións que permitan combinar o aproveitamento das pendentes naturais como defen-



Fragmento de cerámica campaniforme do Pereiral

sas coa proximidade ás terras de labor máis fértiles. Estas circunstancias danse tanto na Perdida (xac.004) coma nos Castros da Cividá (xac.001). En ambos se estenden terreos chairros pola súa parte SW, empregada como acceso aos recintos habitados.

Coa romanización trazouse en sentido S-N unha vía da rede secundaria: a «Carretera Vella» (xac.005), un desvío da Vía Nova desde as proximidades do campamento de Aquis Querquennis (no veciño concello de Bande) ata Lucus Augusti, pasando por Ourense e Celanova. Dada a súa proximidade, relacionamos con esta o xacemento do Bulrón (xac.003). O trazado desta vía puidese ter coincidido cunha antiga ruta natural a través do Alto do Vieiro. Esta ruta foi a auténtica vertebradora do espazo parroquial e perdurou ao longo de toda a Idade Media e Moderna, ata a construción da actual OU-540 en tempos recentes. □