

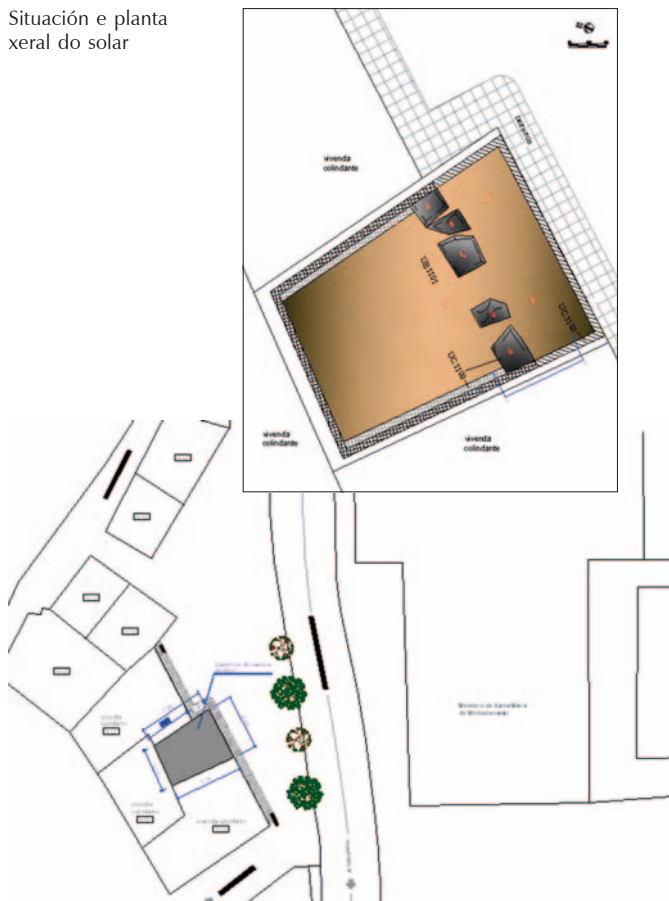
## Control arqueolóxico das remocións de terras para a cimentación do predio n.º 3 da rúa de San Mamede, Montederramo

EDUARDO-BREOGÁN NIETO MUÑIZ

A proximidade do Mosteiro de Santa María de Montederramo, coa fachada N a tan só 20 m lineais do predio n.º 3 da rúa San Mamede, fixo preciso un control arqueolóxico durante os labores de remocións de terras no seu subsolo para a preparación da cimentación durante a súa reforma. Polas características construtivas, a antigüidade do inmoble non vai máis aló de 1950.

As remocións de terra efectuadas consistiron na escavación, por métodos manuais, de toda a superficie interna do soar (42 m<sup>2</sup>), ata chegar aos 0,60 m de fondura desde a rasante da beirarrúa exterior. Para acadalos foi máis que suficiente a retirada do solado de formigón actual e da camada de recheo inferior, composta de areas e entullos contemporáneos (tellas, cachotes de cemento, etc.). Baixo el quedou ao descuberto un nivel de terra escura, que nos marca o nivel de uso previo á reforma dos anos 50.

Situación e planta xeral do solar



Interior do soar despois do recheo do firme actual

Sobre ese nivel, e amortizado co nivel de recheo superior, apareceron catro grandes cachotes graníticos aliñados en paralelo respecto da fachada, separados desta 1,70 m. Corresponden estes grandes cachotes á cimentación da fachada dunha construción preexistente, de 0,90 m de anchura, cun oco doutros 0,90 m no centro, que nos indica a antiga entrada. A aliñación destes cachotes coincide coa liña de fachada do predio n.º 5 contiguo. Coincide tamén coa deste, e coa doutros edificios vellos da mesma rúa, a cota interior, uns 0,70 m por baixo da cota exterior da rúa. Seguramente, no soar n.º 3, a edificación anterior á actual fose de idénticas características á do soar n.º 5, con muros de carga de cachotería e unha soa altura, destinado hoxe a corte de gando.

Nos muros laterais quedou ao descuberto a diferente fábrica dos treitos ampliados cara á rúa, levantados en bos perpiaños, respecto dos correspondentes á vella edificación, de simple cachotería de calidade moi irregular. O treito de perpiaños corresponde á reforma dos anos 50, gañando 2,40 m ao espazo público. Foi neste momento cando se creou o recuamento existente entre o predio n.º 5, máis antigo, e o n.º 1 e 3, moito máis recentes.

Serviu o control, polo tanto, para localizar os restos da edificación preexistente, todo nun horizonte cronolóxico contemporáneo. Non se atoparon restos relacionados co mosteiro, aínda que a fondura acadada non permitiu máis que o recoñecemento dos recheos superiores, descoñecendo por completo a estratigrafía inferior. □